

HƯỚNG DẪN SỬ DỤNG

Tên sản phẩm: **Hệ thống túi hậu môn nhân tạo 2 mảnh Flexima Key**

CHỈ ĐỊNH

Để dán 2 mảnh và túi dùng để chứa chất thải từ lỗ mở đại tràng hoặc lỗ mở niệu quản ra da. Để lòi chỉ định cho lỗ mở ra da bị co rút hoặc bị tụt vào bên trong hoặc cho những lỗ mở ở thành bụng có nếp gấp da ít hoặc trung bình.

HƯỚNG DẪN SỬ DỤNG

1. Trước khi gắn túi

Gỡ bỏ lớp giấy phủ ra khỏi đế dán.

Nếu sử dụng loại túi có thể cắt, cắt lớp đế dán bảo vệ da để vừa với lỗ mở ra da, cẩn thận tránh cắt phạm ra ngoài. Chừa lại 1 khoảng trống từ 2 – 3 mm quanh lỗ mở để đế dán không chèn lên lỗ mở ra da (A).

2. Chuẩn bị da

- Rửa tay sạch.
- Lau sạch da vùng xung quanh lỗ mở bằng nước ấm. Tránh dùng các chất sát khuẩn (như ete, cồn hoặc các chất khử trùng khác, ...) để không làm giảm đi khả năng bám dính của túi.

- Chạm khô vùng da cẩn thận bằng khăn giấy mềm.

3. Dán đế lên da

- Tháo lớp giấy phủ ra khỏi đế dán.
- Đặt đế dán lên lỗ mở theo hướng từ trên xuống dưới.
- Căng nhẹ da xung quanh lỗ mở và dán đế lên, tránh gây nếp nhăn (B).
- Nếu muốn sử dụng dây nịt bụng cho đế dán lòi, gắn đai vào 2 khe nằm đối diện 2 bên túi (C, D).

4. Gắn túi chứa

- Tách túi ra bằng cách bóc tách nhẹ để cho khí lọt vào bên trong.
- Tháo lớp giấy phủ đế dán của túi ra (E).
- Chèn phần ngàm của túi vào rãnh của đế dán (F), (G). Tránh để ngón tay bị dính vào lớp băng keo.
- Điều chỉnh và dán túi lên để nhưng tránh gây ra nếp nhăn (H)
- Vuốt lên vùng đế để đế dán được bám dính chặt hơn (I).
- Kéo nhẹ túi lên để kiểm tra túi đã được dán chắc chắn hay chưa.

Lưu ý:

- Kiểm tra túi đã đặt đúng vị trí: Phải thấy được phần trắng của ngàm đi qua khe nằm trên đế dán (H).
- Vành băng keo của đế dán phải thấy được ở xung quanh túi.
- Nếu muốn gắn túi lên để theo hướng khác, hãy dán túi lên để cẩn thận mà không cần đặt ngàm vào trong khe của đế dán.

5. Tháo túi ra

- Một tay giữ đế dán ở phần đầu túi và 1 tay gỡ túi bằng cách kéo đầu túi lên (J).

- Đối với túi chứa chất thải từ lỗ mở niệu quản ra da, gỡ túi bằng cách dùng ngón cái hoặc vật dụng chuyên biệt luồn vào trong khe túi (J).
- Quay để gỡ túi cho đến khi gỡ xong.
- Để đặt túi mới lên để dán, mép túi phải được vệ sinh sạch sẽ và để khô ráo.

6. Túi xả*

Túi xả có khóa cuộn

Khóa miệng xả :

- Gấp miệng xả lại làm 4 theo hướng dẫn và gấp đầu ống lại. (K3)
- Để khóa túi, miết dọc 2 đầu mép túi lại với nhau theo toàn bộ chiều dài của mép.

Làm sạch túi :

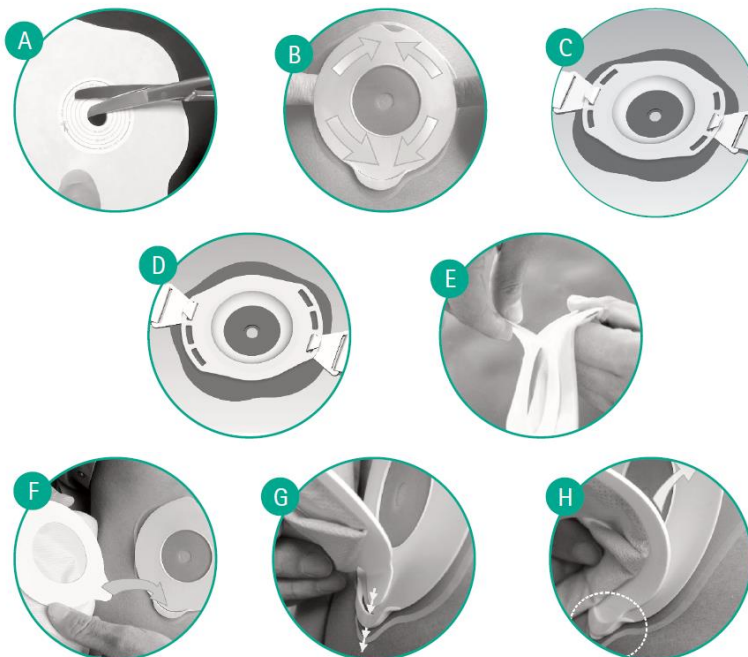
- Tìm nhà vệ sinh, mở miệng túi và tháo miệng xả ra. Cẩn thận khi bắt đầu xả túi. Để mở hết miệng túi, đặt ngón tay lên hai cạnh bên và giữ (K1).
 - Sau khi xả túi xong, phải loại bỏ càng nhiều càng tốt chất thải còn sót lại bên trong túi bằng cách vuốt nhẹ túi theo chiều từ trên xuống. Lau sạch cẩn thận toàn bộ túi (lưu ý: tránh dùng vật liệu có lông tơ) (K2).
 - Đóng túi lại sau khi xả xong.
- Chú ý: Đường ống kín được đặt phía bên dưới miếng lót mềm (K3).

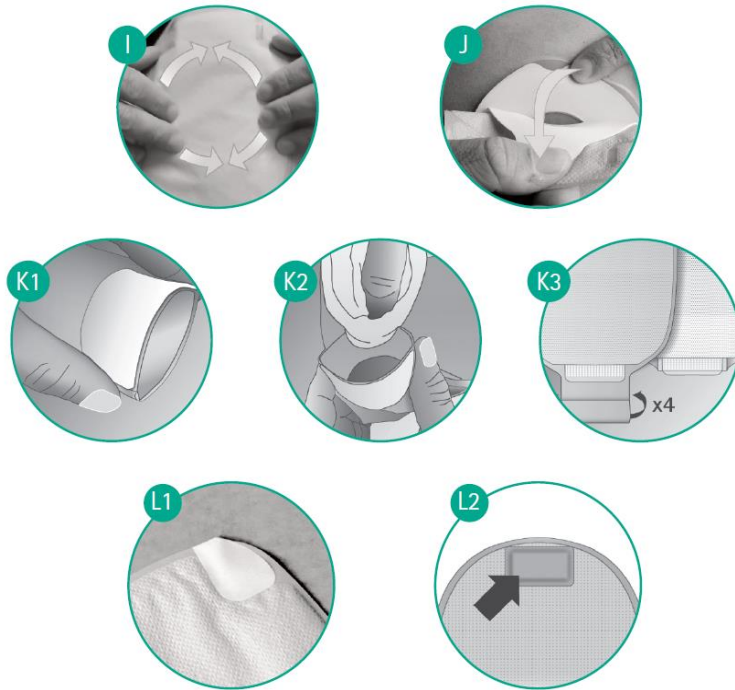
Túi xả dung tích lớn có nắp

- Đóng túi xả bằng nắp đi kèm trong hộp
- Để làm sạch túi, tháo nắp ra và cho vòi vào bồn cầu. Sau đó, lau sạch bằng vật liệu không có lông tơ và đóng nắp lại.
- Nếu cần thiết, có thể nối túi với túi chứa có dung tích lớn hơn, Flow Collector.

7. Sử dụng miếng dán bảo vệ bộ lọc túi (chỉ dành cho túi kín hoặc túi xả)

Trước khi đi tắm, ngưng hoạt động bộ lọc khí khử mùi của túi lại bằng cách dán miếng băng che phủ bộ lọc được đi kèm trong hộp. Lấy một miếng và dán lên phần đầu túi, phần giữa hoặc bên cạnh tùy thuộc vào loại túi đang sử dụng để lỗ thoát khí được che phủ lại (L1 hoặc L2).





CHỐNG CHỈ ĐỊNH

Không có bất kỳ chống chỉ định chính thức nào đối với FLEXIMA KEY. Là sản phẩm chỉ được sử dụng một lần, FLEXIMA KEY không được tái sử dụng.

CẢNH BÁO/THẬN TRỌNG

Việc tái sử dụng dụng cụ dùng một lần có thể tiềm ẩn những rủi ro cho bệnh nhân. Ngoài ra, có thể gây nguy cơ nhiễm bẩn hoặc làm giảm tác dụng của dụng cụ. Không có phòng tránh chính thức nào về việc sử dụng dụng cụ này. Không có tác dụng có hại tiềm tàng nào do sử dụng dụng cụ này.