

HƯỚNG DẪN SỬ DỤNG

Tên sản phẩm: Kim luân tĩnh mạch an toàn kín

Chủng loại: Introcan Safety® 3

Mô tả sản phẩm:

Kim luân tĩnh mạch kín Introcan Safety® 3 được thiết kế nhằm:

- Giảm thiểu khả năng vô tình bị thương do kim đâm với tính năng chắn kim an toàn thụ động.
- Nâng cao độ ổn định của đầu kim luân bằng cánh kim được thiết kế nhằm giảm thiểu chuyển động bên trong mạch máu.
- Kiểm soát dòng máu chảy giúp phòng tránh phơi nhiễm máu.

Kim luân này có thể được sử dụng cho mọi đối tượng bệnh nhân sau khi xem xét tính thích đáng về giải phẫu mạch, sự phù hợp của dung dịch được truyền và thời gian điều trị.

Vật liệu được sử dụng

Introcan Safety® 3 có hai loại chất liệu:

PUR, Nhựa ABS, Thép Crôm-Niken, POM, nhựa PP, Chất đàn hồi FEP, Nhựa ABS, Thép Crôm-Niken, POM, nhựa PP, Chất đàn hồi

Chỉ định

- Kim luân tĩnh mạch an toàn kín (Introcan Safety® 3) được luân vào hệ thống mạch của bệnh nhân để sử dụng trong thời gian ngắn (dưới 30 ngày) phục vụ công tác lấy mẫu máu, theo dõi huyết áp, hoặc kiểm soát các chất lỏng và máu nội mạch.
- Introcan Safety® 3 cũng được chỉ định cho các phương pháp điều trị tiêm truyền dưới da.
- Ống thông các cỡ từ 14 đến 24 có thể dùng được với bơm tiêm điện đặt ở áp suất tối đa là 325 psi và tốc độ dòng chảy tối đa. Chỉ sử dụng đầu nối khóa vặn. Xem bảng dưới đây để có thêm thông tin về tốc độ chảy tối đa khuyến nghị dành cho kim luân tĩnh mạch Introcan Safety® 3 khi sử dụng bơm áp lực cao. Quá trình thử nghiệm được thực hiện ở nhiệt độ phòng (22°C / 72°F). Chất cản quang làm ấm theo khuyến nghị của nhà sản xuất có thể giảm áp suất cần thiết để đạt được tốc độ chảy khuyến nghị. Các tốc độ chảy trên đã được thử nghiệm trong môi trường phòng thí nghiệm và là tốc độ chảy tối đa mà kim luân tĩnh mạch của chúng tôi có thể đạt được và không cấu thành sự bảo đảm, cam đoan hay dự đoán liên quan đến kết quả vấn đề của bạn. Trong mọi trường hợp, người sử dụng có trách nhiệm điều chỉnh tốc độ chạy phù hợp với tình trạng của từng bệnh nhân và / hoặc phương pháp điều trị cần thiết.

	Độ nhớt của Chất cản quang [mPa*s]	PUR
		Tốc độ chảy (ml/giây)
Cỡ 24	2,3	5,0
	27,5	2,5
Cỡ 22	2,3	8,0
	27,5	5,0
Cỡ 20*	2,3	12,0
	27,5	6,0
Cỡ 18*	2,3	15,0

	27,5	8,0
Cỡ 16*	2,3	17,0
	27,5	8,0
Cỡ 14*	2,3	18,0
	27,5	8,0

* áp dụng cho mọi độ dài

Chống chỉ định

Không sử dụng kim luân tĩnh mạch an toàn kín Introcan Safety® 3 cho bệnh nhân đã xác định mẫn cảm với bất cứ vật liệu nào được sử dụng.

Hướng dẫn

- Tuân thủ Biện pháp phòng ngừa Tiêu chuẩn cho tất cả bệnh nhân. Kỹ thuật vô khuẩn, quá trình chuẩn bị da phù hợp và liên tục bảo vệ vị trí luân là rất cần thiết.
- Chỉ sử dụng đầu nối trượt vận và đầu nối khóa vận nhằm đảm bảo hoạt động chính xác.
- Thiết bị được thiết kế để sử dụng một lần duy nhất và được cung cấp trong tình trạng vô khuẩn, không sinh nhiệt.
- Thiết bị này vô khuẩn trừ khi túi đựng đã bị mở hoặc hỏng.
- Các bộ phận không chứa mũ cao su tự nhiên, PVC hay DEHP.

Nguy cơ & Cảnh báo

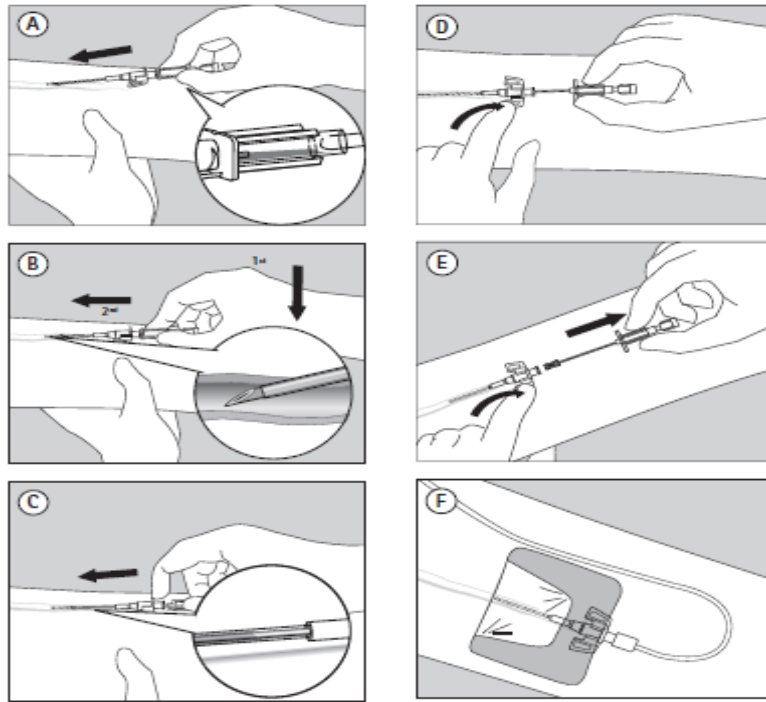
- Tái sử dụng thiết bị dùng một lần duy nhất sẽ gây nguy cơ tiềm ẩn cho bệnh nhân hoặc người sử dụng. Việc này có thể dẫn đến nhiễm bẩn và/ hoặc hư hỏng khả năng hoạt động. Sự nhiễm bẩn và/hoặc hạn chế chức năng của thiết bị có thể khiến bệnh nhân bị tổn thương, đau ốm hoặc tử vong.
- Trong trường hợp hiếm xảy ra khi cơ chế an toàn không hoạt động, hãy luôn giữ cho mũi kim tránh xa cơ thể, ngón tay và vút ngay vào thùng chứa dành cho vật sắc nhọn đã được phê duyệt.
- Ngay lập tức báo cáo sự cố kim đâm và làm theo các quy trình đã được thiết lập.
- Trong trường hợp thiết lập đường truyền không thành công, trước tiên hãy tháo kim để kích hoạt cơ chế an toàn, sau đó tháo kim luân khỏi bệnh nhân và vút bỏ cả hai.
- Không làm cong kim luân/ kim trong quá trình luân, đẩy về trước hay tháo kim.
- Cần hết sức cẩn thận không cắt kim luân để tránh khả năng gây tắc mạch.
- Không dùng kéo hoặc dụng cụ sắc trên hoặc gần vị trí luân.
- Không luân lại kim phía trong kim luân khi một phần hoặc toàn bộ kim đã được rút ra vì nó có thể xuyên qua và/hoặc làm đứt kim luân.
- Cần chú tâm tới đầu nối trượt vận do khả năng mất kết nối.
- Nếu xuất hiện máu, hãy rút thiết bị ra theo quy trình được quy định.
- Không đề lên hay hủy bỏ nút an toàn.
- Tình trạng thông của kim luân phải được đảm bảo ngay trước khi chạy bơm áp lực cao.
- Cần thực hiện các biện pháp nhằm tránh thắt nút hay làm tắc hệ thống kim luân trong quá trình bơm bằng bơm áp lực cao nhằm tránh làm hỏng sản phẩm.
- Theo dõi độ chặt của tất cả điểm kết nối trong suốt quá trình truyền dịch.
- Trong trường hợp tắc nghẽn hoặc độ thông kém, chức năng giới hạn áp suất của bơm tiêm điện không thể bảo vệ ống thông khỏi hư hỏng và/hoặc thâm nhiễm được.
- Không được thiết kế để hỗ trợ quá trình đặt thiết bị Tiếp cận Mạch máu như dây dẫn, kim luân tĩnh mạch trung tâm giữ lưu, ống thông trung tâm luân ngoại biên và kim luân đường giữa vào hệ thống mạch máu.

Thời gian sử dụng

- Thay thiết bị theo Chỉ dẫn CDC và/hoặc các chính sách của tổ chức.
- Vị trí luồn phải được kiểm tra thường xuyên.
- Kim luồn tĩnh mạch kín Introcán Safety® 3 phải được tháo ra trong trường hợp xuất hiện dấu hiệu nhiễm trùng cục bộ hoặc toàn thân.

Các bước sử dụng

1. Xác nhận tất cả chi tiết đều có thể tháo lắp được đối với quy trình luồn/cố định kim luồn tĩnh mạch an toàn kín Introcán Safety® 3.
2. Lựa chọn và chuẩn bị vị trí luồn theo chính sách của tổ chức.
3. Đặt garô lên.
4. Giữ buồng chứa máu, tháo bộ phận bảo vệ bằng cách kéo thẳng ra. Kiểm tra thiết bị.
5. Không xoay trực ống thông trước khi luồn.
6. Xác nhận trực ống thông được đặt trên buồng chứa máu.
7. Giữ thiết bị thông qua buồng chứa máu bằng cách đặt ngón tay cái và các ngón còn lại trên hai cạnh đối diện nhau. Xác nhận tám đầu tháo kim và mặt vát của kim ở vị trí "hướng lên".
8. Định vị mạch máu bằng cách kéo nhẹ da. Điều chỉnh góc luồn và mạch máu luồn vào. Quan sát lượng máu chảy về trong buồng chứa máu để xác nhận đã luồn vào trong mạch máu (xem Hình A).
9. Hạ thấp và đẩy nhẹ toàn bộ kim luồn cùng bộ kim về phía trước để đảm bảo đầu kim luồn nằm trong mạch máu (xem Hình B).
10. Sử dụng tám đầu tháo kim, đẩy kim luồn ra khỏi kim (khoảng 1/8" hoặc 3mm) và quan sát lượng máu chảy về giữa kim và kim luồn để xác nhận kim luồn nằm trong mạch máu (xem Hình C). Sau khi đã xác nhận, hãy tiếp tục đẩy ống thông ra khỏi kim và vào trong mạch máu.
11. Nhả garô.
12. Ấn nhẹ tám cố định về phía da để cố định kim luồn (xem Hình D).
13. Rút kim ra một cách thận trọng và liên tục. Nút an toàn tự động che mặt vát của kim khi no ra khỏi trực kim luồn (xem Hình E).
14. Vứt ngay kim đã được bảo vệ vào thùng chứa vật sắc nhọn chống thủng, chống rò rỉ.
15. Nối ngay với ống hoặc đầu nối. Buộc chặt và đặt băng vô trùng (xem Hình F).



Chú thích ý nghĩa của các biểu tượng



Không sử dụng lại



Thận trọng



Tham khảo hướng dẫn sử dụng



Số lô



Không chứa latex



Không chứa PVC



Không chứa DEHP

Tiết trùng



Hạn sử dụng



Nhà sản xuất



Ngày sản xuất



Giữ khô ráo



Tránh ánh nắng mặt trời

Chủ sở hữu sản phẩm: B. Braun Melsungen AG, Đức

Cơ sở sản xuất: B. Braun Medical Industries Sdn. Bhd.

Địa chỉ: Bayan Lepas Free Industrial Zone, 11900 Penang, Malaysia