

HƯỚNG DẪN SỬ DỤNG TIẾNG ANH

Tên sản phẩm: Kim cánh bướm an toàn

Chủng loại: Venofix® Safety

Mã sản phẩm: 4056501-03; 4056502-01; 4056502-03; 4056503-01; 4056503-03;
4056504-03; 4056505-03; 4056506-03

Vật liệu

PE (Polyethylene), PCTG (Poly-Cyclohexylenedimethylene Terephthalate Glycol), TPU (Thermoplastic Polyurethane), PVC (Polyvinylchlorid), CHROME NICKEL STEEL, Nhựa ABS (Acrylonitrile Butadiene Styrene)

Chỉ định

- Venofix® Safety là kim cánh bướm sử dụng cho tĩnh mạch ngoại biên được chỉ định khi truyền dịch trong thời gian ngắn, tiêm thuốc, truyền máu và lấy máu.
- Được thiết kế với cơ chế bảo vệ cho phép kích hoạt khi đầu kim vẫn nằm trong tĩnh mạch bệnh nhân, đảm bảo ngăn ngừa nguy cơ bị kim đâm.
- An toàn sử dụng khi truyền dịch bằng bơm áp lực cao. Lưu trữ ở nhiệt độ 40°C và áp suất 2bar <1ml (Perfusor® III).

Chống chỉ định

- Venofix® Safety chống chỉ định sử dụng trên bệnh nhân bị dị ứng với các vật liệu của sản phẩm.

Cảnh báo & nguy cơ

- Sản phẩm chỉ sử dụng một lần.
- Sử dụng lại sản phẩm sử dụng một lần gây ra nguy hiểm cho bệnh nhân và người sử dụng.
Dẫn đến nhiễm khuẩn hoặc giảm chức năng của sản phẩm. Nhiễm khuẩn hay giảm chức năng của sản phẩm gây ra chấn thương, bệnh hoặc gây tử vong cho bệnh nhân
- Đọc kỹ hướng dẫn sử dụng trước khi sử dụng thiết bị
- Sản phẩm chỉ được sử dụng bởi nhân viên y tế.
- Sản phẩm được vô trùng, không nhiễm độc khi bao bì chưa được mở hoặc phá hủy
- Kiểm tra sản phẩm và bao bì cũng như kiểm tra ngày hết hạn của sản phẩm trước khi sử dụng.
- Sử dụng sản phẩm ngay sau khi mở bao bì.
- Luôn giữ tay phía sau kim sắc nhọn trong khi sử dụng và khi loại bỏ rác thải.
- Đầu kim nhọn có thể gây tổn thương thành mạch máu trong khi truyền dịch. Bệnh nhân phải nằm ở tư thế quy định và không được di chuyển vị trí luôn kim
- Chỉ sử dụng đầu gài và đầu khóa vặn xoắn theo tiêu chuẩn ISO để đảm bảo sự tương thích khi kết nối.
- Không cố loại bỏ hoặc phá hủy cơ chế an toàn sau khi đã được kích hoạt.
- Do nguy cơ nhiễm khuẩn bề mặt do giọt máu nhỏ từ đầu kim, người sử dụng được khuyến cáo loại bỏ đầu kim ngay sau khi sử dụng
- Khi cố định kim bướm, cố định trên vị trí cơ chế an toàn có thể làm kích hoạt cơ chế an toàn không mong muốn

- Thao tác các dụng cụ “sắc nhọn” (dụng cụ phẫu thuật, kim, luer adapter, và bộ lấy máu) tuân theo quy trình và quy chuẩn. Cần lưu ý những trường hợp phơi nhiễm với chế phẩm sinh học (ví dụ, thông qua vị trí đâm kim), có thể truyền nhiễm virus HIV (AIDS), virus viêm gan hay các bệnh truyền nhiễm khác.

- Loại bỏ tất cả các dụng cụ “sắc nhọn” vào thùng chứa theo quy chuẩn

Thời gian sử dụng

- Chỉ phù hợp cho truyền dịch trong thời gian ngắn (tối đa 24 giờ).
- Vị trí đặt kim bướm cần được kiểm tra thường xuyên để phát hiện tình trạng xuyên ven khi truyền.

Sử dụng: Truyền tĩnh mạch trong thời gian ngắn

Ghi chú:

- Chỉ thực hiện thao tác khi mang găng tay y tế.
- Xả dịch bằng Venofix® Safety theo các quy chuẩn

Các bước thao tác:

1. Lựa chọn vị trí tiêm truyền, buộc dây ga-ro, sát khuẩn vùng tiêm truyền theo quy chuẩn.

2. Bỏ nắp bảo vệ. Gập 2 cánh kim bướm để cầm kim bướm dễ dàng.
(Hình 1a)

3. Quan sát máu trào ra buồng chứa máu để xác định luồn kim thành công. (Hình 2a)

4. Với cánh kim bướm không gập, giúp cố định dễ dàng, vắt dây nối vòng qua và cố định để giảm lực căng bề mặt. Tránh cố định trên vị trí của cơ chế an toàn. (Hình 3a)

5. Tháo dây ga-ro

6. Tháo nắp đậy nối cuối dây nối. Kết nối với dây truyền dịch hoặc xy-lanh.

7. Kích hoạt cơ chế an toàn:

- a. Sau khi kết thúc quá trình truyền dịch, dùng miếng gạc che vị trí luồn kim bằng một tay. (Hình 4a)

- b. Tay còn lại tác động một lực nhẹ lên vị trí nút an toàn bằng ngón trỏ. (Hình 4a)

Ghi chú: Không tác động lực quá mạnh lên vị trí luồn kim.

- c. Kéo buồng chứa máu về phía sau bằng ngón cái và ngón giữa cho đến khi nghe tiếng “click”. (Hình 5a)

Ghi chú: Duy trì lực vừa đủ tại vị trí luồn kim theo quy chuẩn

8. Loại bỏ tất cả sản phẩm đã sử dụng vào thùng chứa rác thải theo quy chuẩn. (Hình 6a)

Sử dụng: Lấy máu

Ghi chú:

- Thực hiện thao tác đặt kim bướm chỉ khi mang găng tay
- Cố định các thiết bị cần thiết để lấy máu (xy-lanh hay thiết bị lấy máu và giá đỡ) trước khi bắt đầu thao tác.

1. Lựa chọn vị trí tiêm truyền, buộc dây ga-ro, sát khuẩn vùng tiêm truyền theo quy chuẩn.

2. Bỏ nắp bảo vệ. Gập 2 cánh kim bướm để cầm kim bướm dễ dàng. (Hình 1b)

3. Quan sát máu trào ra buồng chứa máu để xác định luồn kim thành công. (Hình 2b). Thu thập chế phẩm máu theo quy trình của cơ sở y tế.

4. Sau khi kết thúc quy trình lấy máu, tháo dây ga-ro

5. Kích hoạt cơ chế an toàn:

a. Dùng miếng gạc che vị trí luồn kim bằng một tay.(Hình 3b)

b. Tay còn lại tác động một lực nhẹ lên vị trí nút an toàn bằng ngón trỏ. (Hình 3b)

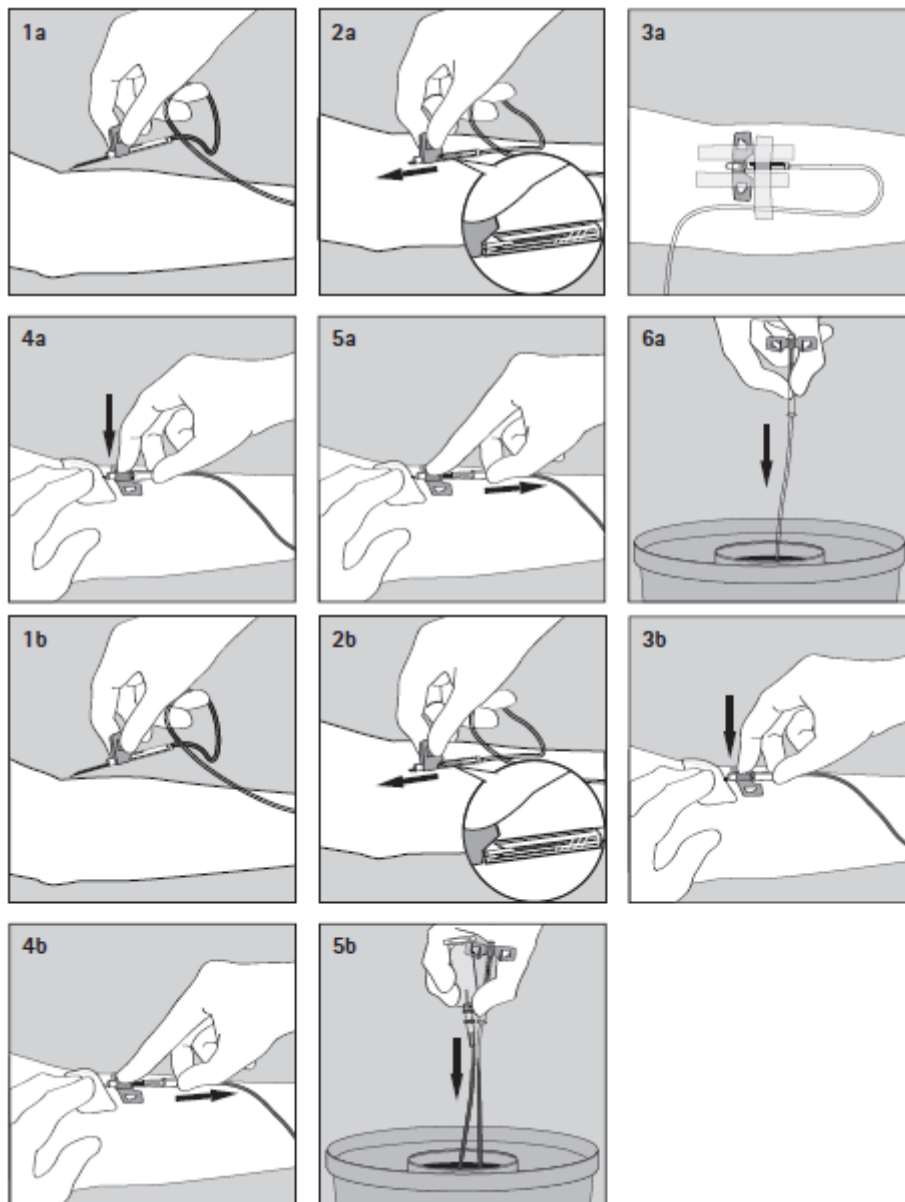
Ghi chú: Không tác động lực quá mạnh lên vị trí luồn kim.

c. Kéo buồng chứa máu về phía sau bằng ngón cái và ngón giữa cho đến khi nghe tiếng “click”.(Hình 4b)

Ghi chú: Duy trì lực vừa đủ tại vị trí luồn kim theo quy chuẩn

6. Loại bỏ tất cả sản phẩm đã sử dụng vào thùng chứa rác thải theo quy chuẩn. (Hình 5b).

Hình ảnh mô tả các bước sử dụng



Chú thích ý nghĩa của các biểu tượng



Không sử dụng lại



Thận trọng



Tham khảo hướng dẫn sử dụng



Số lô



Không chứa Latex



Tiệt trùng



Hạn sử dụng



Nhà sản xuất



Ngày sản xuất



Không chứa DEHP

Chủ sở hữu sản phẩm: B. Braun Melsungen AG, Đức

Cơ sở sản xuất: B. Braun Medical Industries Sdn. Bhd.

Địa chỉ: Bayan Lepas Free Industrial Zone, 11900 Penang, Malaysia